

T.C

OF KAYMAKAMLIĐI

28 ŐUBAT İLKOKULUOKULU MÜDÜRLÜĐÜ



2024-2028 STRATEJİK PLANI



TÜRKİYE
YÜZYILI

100

TÜRKİYE CUMHURİYETİ'NİN YÜZÜNCÜ YILI



Muallimler!

Yeni nesil sizin eseriniz olacaktır. Eserin kıymeti, sizin maharetiniz ve fedakârlığınız derecesiyle mütenasip bulunacaktır.

K. Atatürk

İSTİKLAL MARŞI

Okul/Kurum Bilgileri

İli: Trabzon	İlçesi: Of		
Adres: Trabzon-Of İrfanlı Mahallesi Maraşlı Caddesi No:1	Coğrafi Konum (link)	https://www.google.com/maps/dir/40.9359462,40.2885978/28+%C5%9Fubat+ilkokulu+konum/@40.9406972,40.2536399,14z/data=!3m1!4b1!4m9!4m8!1m1!4e1!1m5!1m1!1s0x4065d42328d3ee91:0x492364f58c05c2d!2m2!1d40.2596941!2d40.9407577?entry=ttu	
Telefon Numarası: 04627717115	Faks Numarası:		
e- Posta Adresi: 742933@meb.k12.tr	Web adresi:	sayfası	https://28subatilkokulu.meb.k12.tr/
Kurum Kodu: 742933	Öğretim Şekli:	Tam Gün	





ŞUNUŞ

Eđitimın temel unsuru nitelikli insan yetiřtirmektir. Eđitim de bařarıya ulařmayı maraton kořusuna benzetebiliriz. Gelecekte önder olacak, dűnyaya yűn verecek milletler bu yarıřı önde götürerler olacaktır. Bu kořuda eđitimcilerin rolű ve vizyonu önemlidir. Atatűrk “İlk ilham, ana baba kucađından sonra, okuldaki öđretmenin dilinden, vicdanından, eđitiminden alınır.” demiřtir.

Tűrkiye Yűzyılı hedefi dođrultusunda sűz konusu hususiyetler inřa edilirken bilgi, ahlák ve deđer dűnyamız, öđretmenlerimiz sayesinde yarınlarımızın teminatı çocuklarımızı aaktarılarak daha sađlam temellere oturtulmaktadır.

Eđitimde göstermiř oldukları hassasiyet nedeniyle tüm öđretmen arkadařlarıma;

Deđiřen dűnyada hayatın bir yerinde yűzümüzű gűldűrecek, 28 řubat İlkokulunu onurlandıracak olan öđrencilerime sevgilerimi gönderiyorum.

Abdullah Hacımerođlu
28 řubat İlkokulu Műdűrű

İÇİNDEKİLER

1. GİRİŞ VE STRATEJİK PLANIN HAZIRLIK SÜRECİ.....	7
1.1. Strateji Geliştirme Kurulu ve Stratejik Plan Ekibi	
1.2. Planlama Süreci	
2. DURUM ANALİZİ.....	10
2.1. Kurumsal Tarihçe	
2.2. Uygulanmakta Olan Planın Değerlendirilmesi	
2.3. Mevzuat Analizi	
2.4. Üst Politika Belgelerinin Analizi	
2.5. Faaliyet Alanları ile Ürün ve Hizmetlerin Belirlenmesi	
2.6. Paydaş Analizi	
2.7. Kuruluş İçi Analiz	
2.7.1. Teşkilat Yapısı	
2.7.2. İnsan Kaynakları	
2.7.3. Teknolojik Düzey	
2.7.4. Mali Kaynaklar	
2.7.5. İstatistik Veriler	
2.8. Dış Çevre Analizi (Politik, Ekonomik, Sosyal, Teknolojik, Yasal ve Çevresel Çevre Analizi - PESTLE)	
2.9. Güçlü ve Zayıf Yönler ile Fırsatlar ve Tehditler (GZFT) Analizi	
.Tespit ve İhtiyaçların Belirlenmesi	
3. GELECEĞE BAKIŞ	33
3.2. Vizyon	
3.3. Temel Değerler	
4. AMAÇ, HEDEF VE STRATEJİLERİN BELİRLENMESİ.....	34
4.1. Amaçlar	
4.2. Hedefler	
4.3. Performans Göstergeleri	
4.4. Stratejilerin Belirlenmesi	
4.5. Maliyetlendirme	
5. İZLEME VE DEĞERLENDİRME.....	42

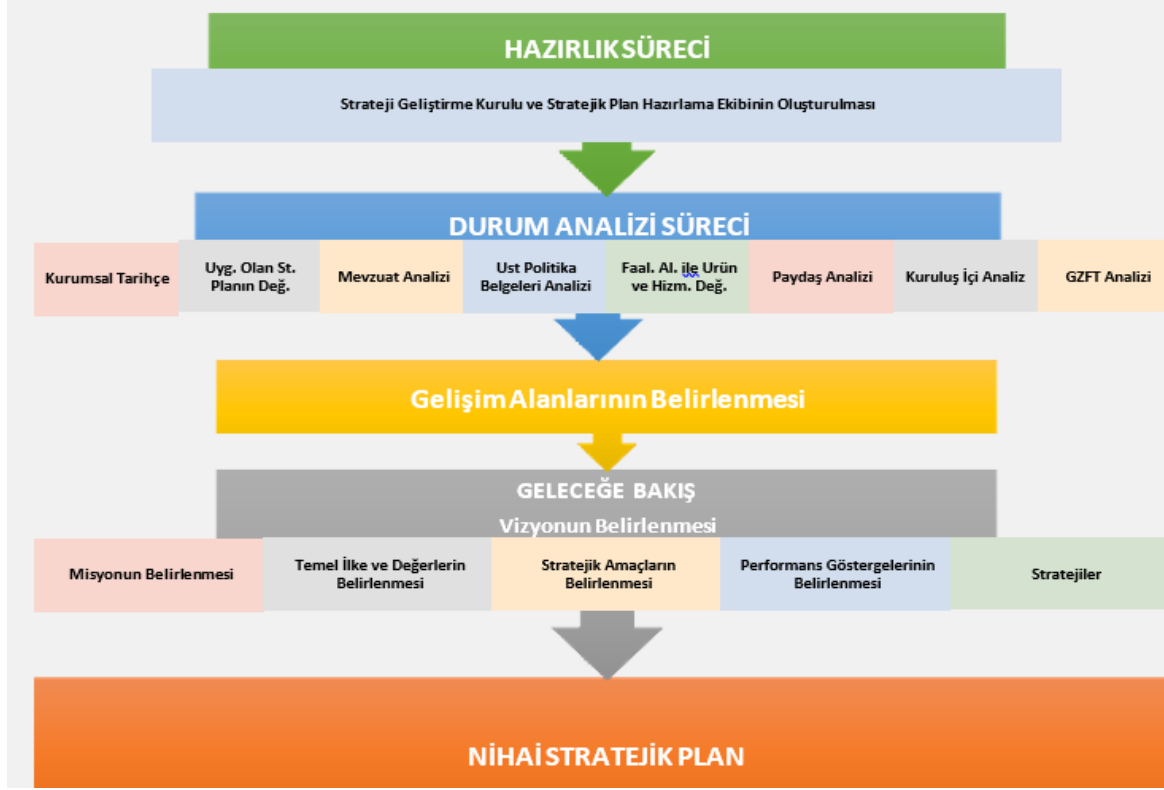
TABLolar DİZİNİ		
No	Tablo Adı	Sayfa
Tablo:1	Strateji Geliştirme Kurulu ve Stratejik Plan Ekibi	6
Tablo:2	<i>Üst Politika Belgeleri Analizi Tablosu</i>	13
Tablo:3	Faaliyet Alanlar/Ürün ve Hizmetler	14
Tablo:4	<i>İç ve Dış Paydaşlar</i>	15
Tablo:5	<i>28 Şubat İlkokulu örgütsel yapısı</i>	19
Tablo:6	Öğrenci Sayıları	20
Tablo:7	Çalışanların Görev Dağılımı	21
Tablo:8	İdari Personelin Hizmet Süresine İlişkin Bilgiler	22
Tablo:9	Okul/Kurumda Oluşan Yönetici Sirkülasyonu Oranı	22
Tablo:10	Öğretmenlerin Hizmet Süreleri	22
Tablo:11	Kurumdaki Mevcut Hizmetli/ Memur Sayısı	23
Tablo:12	Çalışanların Görev Dağılımı	23
Tablo:13	Okul/kurum Rehberlik Hizmetleri	23
Tablo:14	Teknolojik Araç-Gereç Durumu	24
Tablo:15	Fiziksel Mekan Bilgileri	24
Tablo:16	Kaynak Tablosu	25
Tablo:17	Harcama Kalemler	25
Tablo:18	Gelir-Gider Tablosu	25
Tablo:19	Temel Bilgiler Tablosu- Okul Künyesi	26
Tablo:20	Norm/ Kadro Durumu	27
Tablo:21	Okul Yerleşkesine İlişkin Bilgiler	27
Tablo:22	Sınıf Geçme Durumu	27
Tablo:23	PESTLE Analiz Tablosu	28
Tablo:24	2024-2028 Stratejik Planı Kaynak Tablosu	40

1. GİRİŞ VE STRATEJİK PLANIN HAZIRLIK SÜRECİ

1.1. Strateji Geliştirme Kurulu ve Stratejik Plan Ekibi

Strateji Geliştirme Kurulu: Okul müdürünün başkanlığında, bir okul müdür yardımcısı, bir öğretmen ve okul/aile birliği başkanı ile bir yönetim kurulu üyesi olmak üzere 5 kişiden oluşan üst kurul kurulur.

Stratejik Plan Ekibi: Okul müdürü tarafından görevlendirilen ve üst kurul üyesi olmayan müdür yardımcısı başkanlığında, belirlenen öğretmenler ve gönüllü velilerden oluşur.



Tablo 1. Strateji Geliştirme Kurulu ve Stratejik Plan Ekibi Tablosu

Strateji Geliştirme Kurulu Bilgileri		Stratejik Plan Ekibi Bilgileri	
Adı Soyadı	Ünvanı	Adı Soyadı	Ünvanı
ABDULLAH HACİÖMEROĞLU	MÜDÜR	MUHAMMET BEŞEL	M YARDIMCISI
SEZGİN İŞAK	M.YARDIMCISI	ÇİĞDEM TEKKE	ÖĞRETMEN
ENES MALİK ERİKOĞLU	ÖĞRETMEN	ESEN BOZ	ÖĞRETMEN
AYŞE ER ÇAKIR	O.A.B.B	DURDUN DÜNDAR	ÖĞRETMEN
FİSUN TÜRKER	ÜYE	SİNEM ERKAN	ÖĞRETMEN

1.2. Planlama Süreci:

Ülkemizde planlama ile ilgili 1927 yılından beri yürürlükte olan 1050 sayılı Muhasebe-i Umumiye Kanunu 10 Aralık 2003'de kamuda yeni yapılanma süreci içerisinde bütün kamu kurum

ve kuruluşlarının stratejik planlarını yapabilmelerini sağlayan 5018 sayılı Kamu Mali Yönetimi ve Kontrol Kanunu'yla değiştirilmiştir.

Bu kanun 2006 yılı bütçesinden başlayarak uygulanmaya başlanmıştır. Kamu Yönetimi Reformu kapsamında alınan, Yüksek Planlama Kurulu kararlarında ve 5018 sayılı Kamu Mali Yönetimi ve Kontrol Kanunu'nda, kamu kuruluşlarının stratejik planlarını hazırlamaları ve gelecek dönemlerde kuruluş bütçelerini bu planda öngörülen kuruluş misyonu, vizyonu, amaç ve hedefleri ile uyumlu olacak biçimde performans programlarına dayalı olarak oluşturması gerektiği hükme bağlanmıştır.

Stratejik Plan ,kamu yönetimlerinin orta ve uzun vadeli amaçlarını,temel ilke ve politikalarını,hedef ve önceliklerini, performans ölçütlerini,bunlara ulaşmak için izlenecek yöntemler ile kaynak dağılımlarını içeren plandır.(DPT, 2006).

Stratejik planlama sürecinde yapılan çalışmalar; "Hazırlık Dönemi, Eğitim Dönemi, Planın Hazırlanması, Planın Uygulanması, İzleme ve Değerlendirme" olmak üzere dört bölümde toplanmıştır.

Gürpınar İlkokulu stratejik planının hazırlanmasında aşağıdaki aşamalar izlenmiştir.

Stratejik Planlama Sürecini Başlatma: Hazırlık Programı, Stratejik Planlama Ekibinin oluşturulması,

Kurumsal Yükümlülükleri Tanımlama: Mevzuat analizi, yasal yükümlülüklerin incelenmesi,

Kurumsal Vizyon, Misyon ve Temel Değerleri Açığa Çıkarma: İdareciler ve sosyal paydaşlar tarafından kurumsal kimliğin tanımlanması, anket sonuçlarında belirlenmesi,

Kurumun İçsel ve Dışsal Çevresini Değerlendirme: Kurumun paydaşlarının belirlenmesi, görüşlerinin alınması, GZFT ve PESTLE analizlerinin yapılması, Hedeflerin belirlenmesi.

Eğitim Sisteminin Stratejik Alanlarının Belirlenmesi: Kurum hizmetlerinin "Tema" başlıkları altında gruplandırılması,

Stratejik Planın Oluşturulması: 28 Şubat İlkokulu Stratejik Planlama Ekibi tarafından hazırlanması,

Stratejik Planı İnceleme ve Benimseme: Planın her aşamasında kurum çalışanlarıve paydaşlarının görüşlerinin alınması,

değerlerin gözden geçirilerek revize edilmesi,

Etkili Uygulama Süreci: Performans programlarının hazırlanması,

İzleme ve Değerlendirme: Faaliyet raporları, izleme değerlendirme raporları, gereken durumlarda stratejik planın revize edilmesi.

Stratejik plan hazırlık çalışmalarının başladığı İl Milli Eğitim Müdürlüğü, İlçe Milli Eğitim Müdürlükleri ve okul kurumlara Bakanlığımız 2022/21 sayılı Genelgesi kapsamında duyurulmuştur. Genelge kapsamında 28 Şubat İlkokulu Müdürlüğü Strateji Geliştirme Üst Kurulu ve Stratejik Planlama Ekipleri oluşturulmuş ve planın sahiplenilmesi sağlanmıştır. Hazırlık döneminde planın tüm birimlerce sahiplenilmesi, planlama sürecinin organizasyonu, ihtiyaçların tespiti, zaman planlaması gibi unsurlar ve durum analizinin yöntemleri ile geleceğe bakış kısmını oluşturan misyon, vizyon ve temel değerler kavramları gibi ana hatlar yer almaktadır. 28 Şubat İlkokulu Müdürlüğü 2024–2028 Stratejik Planı; literatür taraması, toplantılar, kapsamlı durum analizi raporu (üst politika belgelerinin analizi, mevzuat analizi, faaliyet alanları ile ürün ve hizmetlerin belirlenmesi, PESTLE ve GZFT analizleri, uygulanmakta olan stratejik planın değerlendirilmesi, iç ve dış paydaşların görüşlerinin alınması, kuruluş içi analiz ile tespit ve ihtiyaçların belirlenmesi) doğrultusunda hazırlanmıştır.

Stratejik plan hazırlık çalışmalarının başladığının duyurulması

Strateji geliştirme kurul ve ekiplerinin oluşturulması

Stratejik Plan için Kurum ihtiyaçlarının tespiti

Stratejik planlama ekiplerine eğitimler düzenlenmesi

Stratejik plan hazırlama takviminin oluşturulması

2. DURUM ANALİZİ

Durum analizi bölümünde okulumuzun mevcut durumu ortaya konularak neredeyiz sorusuna yanıt bulunmaya çalışılmıştır.

Bu kapsamda okulumuzun kısa tanıtımı, okul künyesi ve temel istatistikleri, paydaş analizi ve görüşleri ile okulumuzun Güçlü Zayıf Fırsat ve Tehditlerinin (GZFT) ele alındığı analize yer verilmiştir.

2.1. Kurumsal Tarihçe

OF 28 ŞUBAT İLKOKULU TARİHÇESİ

1-Okulumuz adını, Of ilçemizin düşman işgalinden kurtuluş yıldönümü tarihi olan 28 Şubat'tan almıştır.

2-1982/1983 eğitim öğretim yılında 'Kendi okulunu kendin yap ' kapsamında , zamanın kaymakamı Aslan YILDIRIM, Çamlı Köyü muhtarı Ziya SARAL ve Rıza AKYÜZLÜ kalfanın büyük yardımlarıyla 4 derslikli olarak Çaykara yolu üzerindeki eski binasında hizmete açılmıştır. 1983 Yılı eylül ayında merkezden gelen öğretmenler yerlerine iade edilmiştir. 27.01.1984 Tarih ve 243.0/2220 sayılı İl makamının onayı ile ilk resmi müdür olarak Kadir KAZAN atanmıştır.

3-Okulumuz 1983 yılında beş yıllık bir ilkokul olarak eğitim-öğretime başlamıştır. Okulumuzun yeni binasının yapımına 1999 yılında başlanılmış ve bir yıl içinde inşaat tamamlanarak , dönemi Adalet Bakanı Hikmet Sami TÜRK tarafından hizmete açılmıştır.1999-2000 öğretim yılında yeni binasına taşınmıştır. Halen eğitim öğretim hizmetine burada devam etmektedir. 2014/2015 Eğitim yılından itibaren ortaokuldan ayrılarak 28 Şubat İlkokulu adıyla devam etmektedir. Öğrenci sayımız yaklaşık olarak 736'dır.

4-Okulumuzun ana bölümlerini; 24 derslik, 2 rehberlik servisi, kantin, bir kütüphane, iki ana sınıfı ve 1 konferans salonundan oluşmaktadır.

5-Okulumuz 6 Nisan 2015 tarihinden sonra Orta Okul öğrencilerinin yeni yapılan Fatih Sultan Mehmet Orta Okuluna taşınması ile Mevcut binasında ilkokul olarak kalmıştır.

2.2.Uygulanmakta Olan Stratejik Planın Değerlendirilmesi

MEB Strateji Geliştirme Başkanlığının yayınladığı 2010/14 sayılı genelge ile İlçe Milli Eğitim Müdürlüklerinin stratejik plan yapmaları zorunlu hale getirilmiştir. Bu genelge doğrultusunda stratejik planlama ekibi kurulmuş, 2019–2023 yıllarını kapsayan stratejik planını hazırlamış 03 Kasım 2019 tarihinde plan tamamlanarak yayınlanmıştır.

2019-2023 Stratejik Planı Mevcut Durum Analizi Raporu, Stratejik Plan Kitabı ve Performans Programı kitapçığı olmak üzere 3 kitaptan oluşmaktadır. Stratejik Plan Hazırlık Süreci Durum Analizi, Geleceğe Yönelim, Maliyetlendirme, İzleme Ve Değerlendirme, olmak üzere 5 bölümden oluşmaktadır.

Mevcut planda Durum Analizi, Paydaş Analizi, Yükümlülükler Ve Mevzuat Analizi, Kurum İçi Ve Dışı Analiz, Üst Politika Belgeleri ,GZFT(SWOT)Analizi, kullanılmıştır. 2019-2023 Stratejik Planı Yasal Yükümlükler Ve Mevzuat Analizi bölümü 652 sayılı Millî Eğitim Bakanlığının Teşkilat ve Görevleri Hakkında Kanun Hükmünde Kararname esaslarına göre belirlenmiştir. 2019-2023 Stratejik Planı Okulun Tarihçesi, Okulun Mevcut Durumu, Paydaş Analizi,GZFT Analizi, Misyonumuz, Vizyonumuz, Temel Değerlerimiz, Eğitim ve Öğretime Erişim, Eğitim ve Öğretimde Kalitenin Arttırılması, Kurumsal Kapasite, Güvenlik,olmak üzere 11 faaliyet alanında gruplanmıştır.

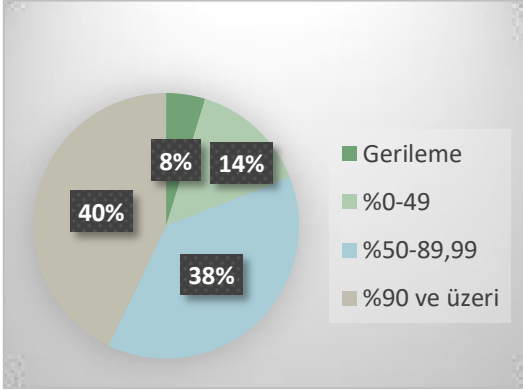
2019-2023 stratejik planımız, Okul Müdürü Abdullah HACIÖMEROĞLU başkanlığında görevli öğretmenlerimizin katılımıyla yapılan toplantılarda, değerlendirilmiş ve sonuçları paylaşılmıştır. 2019-2023 stratejik planımızla birlikte

hesap verilebilirlik anlayışı ile kaynakların etkili, ekonomik ve verimli bir şekilde elde edilmesi ve kullanılması sağlanmış, stratejik yönetim anlayışı kurum kültürü olarak benimsenmiştir. Planlama, çalışmaları izleme, değerlendirme ve denetleme süreçleri önem kazanmıştır.

Değerlendirme raporu, 2019-2023 Dönemi Stratejik Planının 2023 yılı hedeflere ve hedeflere ait performans göstergelerine ulaşma oranları dikkate alınarak hazırlanmıştır. Raporda; stratejik planda belirlenmiş olan amaç ve hedefler, sorumlu birim ve performans göstergeleri bazında değerlendirilmiştir ve her bir performans göstergesi için performans hesaplaması yüzde olarak hesaplanmıştır. Performans göstergelerine ilişkin değerlendirmeler; Her bir performans göstergesinin hedefe etkisi göz önünde bulundurularak hedef bazında performans hesaplaması yapılmıştır.

Hedef Performansının Hesaplanmasında Dikkat Edilen Hususlara Aşağıda Yer Verilmiştir:

- Tablolarda yer alan hedef performansları, performans göstergelerinin gerçekleşme yüzdeleri tek tek hesaplandıktan sonra ilgili göstergenin hedefe olan etkisi bulunarak sonuçların toplanmasıyla elde edilmiştir.
- Bazı göstergelerin performansı yüzde 100'ü aşmıştır. Ancak hedef performansının ölçümünde bu değer 100 olarak dikkate alınmıştır. Böylece diğer göstergelerin hedefe etkisinin doğru hesaplanması sağlanmıştır.
- Bazı göstergelerin performansı negatif bir değer almıştır. Ancak hedef performansının ölçümünde bu değer 0 olarak dikkate alınmıştır. Böylece diğer göstergelerin hedefe etkisinin doğru hesaplanması sağlanmıştır.



Değerlendirmelerimiz sonucunda, hedef göstergelerimize etki eden önemli gelişmeler yaşandığını gözlemledik. Bu gelişmeler, planlarımızın bazı alanlarda başarısızlığa neden olmasına yol açtı. Bu kırılma noktalarını ayrıntılı olarak planımızın değerlendirme analizinde ele alacağız. Özellikle şu anahtar konuları vurgulayabiliriz:

Pandemi Süreci: COVID-19 pandemisi, eğitim alanında büyük zorluklar yarattı. Dünya genelinde okulların kapanması veya sınırlı katılımı açık kalması, öğrenciler üzerinde olumsuz etkilere yol açtı.

Deprem Etkisi: Kahramanmaraş'ta yaşanan deprem, psikolojik ve sosyal hasara neden oldu ve öğrencilerin eğitimine olumsuz etkiledi.

Okul Kapanmaları: COVID-19 pandemisi nedeniyle birçok ülkede okullar geçici olarak kapatılmış veya çevrimiçi eğitime geçilmiştir. Bu, öğrencilerin fiziksel olarak okula katılmamaları anlamına gelir.

Çevrimiçi Eğitim Uygulamaları: Pandemi sırasında öğrenciler, öğretmenler ve eğitim kurumları, çevrimiçi eğitim platformlarına daha fazla bağımlı hale gelmiştir.

Öğrenci Başarısındaki Dalgalanmalar: Pandemi nedeniyle öğrenci başarısı ve öğrenci notları dünya genelinde dalgalanmıştır. Online eğitim, öğrencilerin motivasyonunu ve öğrenme süreçlerini etkilemiş olmasına rağmen çevrimiçi ders katılımı %95 seviyelerinde olması bu durumu düzeltmiştir.

Öğrenci Devamsızlığı: Bazı öğrenciler, çevrimiçi eğitime erişimde sorun yaşamıştır.

Bu faktörler, hedeflerimize ulaşma konusunda karşılaştığımız zorlukların altını çizmektedir. Bu nedenle, yeni plan döneminde bu zorlukların üstesinden gelmeyi ve daha etkili bir eğitim ortamı oluşturmayı hedeflemekteyiz.

28 Şubat İlkokulu olarak 2019-2023 Stratejik Planı'nın gerçekleşme durumu değerlendirildiğinde aşağıdaki konularda önemli iyileşmelerin sağlandığı görülmüştür:

İyileşmeler

- 1) Okul binasının iç ve dış temizliği sağlanmıştır.
- 2) Okul binasında öğrencilerin güvenlikleri sağlanmıştır.
- 3) Okul binasında bulunan bozuk kalorifer sistemi yenilenmiştir.
- 4) Okul binası lavoba muslukları yenilenmiştir.
- 5) Okul binası aydınlatılması yenilenerek tasarruflu aydınlatılmaya geçilmiştir.
- 6) Bodrum katın çürüyen kalorifer boru sistemi komple yenilenmiştir.
- 7) Okul binası dış ısı izalasyonu yapılmıştır
- 8) Okul binası bahçe giriş kapısı yenilenmiştir.
- 9) Okul binası fiber internet altyapısı döşenip etkileşimli tahta kurulumu yapılmıştır.
- 10) Okul binası iş sağlığı ve güvenliği standartlarına uygun hale getirilmiştir.

Sorunlar

- 1) Velilerin okul idaresine ve öğretmenlere yersiz müdahalelerde bulunmaları.
- 2) Velilerin gereksiz yere okul binası içerisinde bulunmak istemesi
- 3) Çalışanlara yönelik yapılan suçlamalarda velilere yaptırımların yetersiz olması.
- 4) Okul binasının bahçesinin küçük olması.
- 5) Okul binası bahçesinin zemininin bozuk olması.
- 6) Okul bina bahçesinin yan duvarlarında çökme olması.
- 7) Sabah okula giriş saatinde yoğun araç trafiğinin yaşanması.

2.3 Yasal Yükümlülükler ve Mevzuat Analizi

3. YASAL YÜKÜMLÜLÜK (GÖREVLER)	DAYANAK(KANUN, YÖNETMELİK, GENELGE, YÖNERGE)
Atama	657 Sayılı Devlet Memurları Kanunu Milli Eğitim Bakanlığına Bağlı Okul ve Kurumların Yönetici ve Öğretmenlerinin Norm Kadrolarına İlişkin Yönetmelik Milli Eğitim Bakanlığı Eğitim Kurumları Yöneticilerinin Atama ve Yer Değiştirmelerine İlişkin Yönetmelik Milli Eğitim Bakanlığı Öğretmenlerinin Atama ve Yer Değiştirme Yönetmeliği
Ödül, Disiplin	Devlet Memurları Kanunu 6528 Sayılı Milli Eğitim Temel Kanunu İle Bazı Kanun ve Kanun Hükmünde Kararnamelerde Değişiklik Yapılmasına Dair Kanun Milli Eğitim Bakanlığı Personeline Başarı, Üstün Başarı ve Ödül Verilmesine Dair Yönerge Milli Eğitim Bakanlığı Disiplin Amirleri Yönetmeliği
Okul Yönetimi	1739 Sayılı Milli Eğitim Temel Kanunu Milli Eğitim Bakanlığı İlköğretim Kurumları Yönetmeliği Milli Eğitim Bakanlığı Okul Aile Birliği Yönetmeliği Milli Eğitim Bakanlığı Eğitim Bölgeleri ve Eğitim Kurulları Yönergesi MEB Yönetici ve Öğretmenlerin Ders ve Ek Ders Saatlerine İlişkin Karar Taşınır Mal Yönetmeliği
Eğitim-Öğretim	Anayasa 1739 Sayılı Milli Eğitim Temel Kanunu 222 Sayılı İlköğretim ve Eğitim Kanunu 6287 Sayılı İlköğretim ve Eğitim Kanunu ile Bazı Kanunlarda Değişiklik Yapılmasına Dair Kanun Milli Eğitim Bakanlığı İlköğretim Kurumları Yönetmeliği Milli Eğitim Bakanlığı Eğitim Öğretim Çalışmalarının Planlı Yürütülmesine İlişkin Yönerge Milli Eğitim Bakanlığı Öğrenci Yetiştirme Kursları Yönergesi Milli Eğitim Bakanlığı Ders Kitapları ve Eğitim Araçları Yönetmeliği Milli Eğitim Bakanlığı Öğrencilerin Ders Dışı Eğitim ve Öğretim Faaliyetleri Hakkında Yönetmelik
Personel İşleri	Milli Eğitim Bakanlığı Personel İzin Yönergesi Devlet Memurları Tedavi ve Cenaze Giderleri Yönetmeliği Kamu Kurum ve Kuruluşlarında Çalışan Personelin Kılık Kıyafet Yönetmeliği Memurların Hastalık Raporlarını Verecek Hekim ve Sağlık Kurulları Hakkındaki Yönetmelik Milli Eğitim Bakanlığı Personeli Görevde Yükseltme ve Unvan Değişikliği Yönetmeliği Öğretmenlik Kariyer Basamaklarında Yükseltme Yönetmeliği
Mühür, Yazışma, Arşiv	Resmi Mühür Yönetmeliği Resmi Yazışmalarda Uygulanacak Usul ve Esaslar Hakkındaki Yönetmelik Milli Eğitim Bakanlığı Evrak Yönergesi Milli Eğitim Bakanlığı Arşiv Hizmetleri Yönetmeliği
Rehberlik ve Sosyal Etkinlikler	Milli Eğitim Bakanlığı Rehberlik ve Psikolojik Danışma Hizmetleri Yönet. Okul Spor Kulüpleri Yönetmeliği Milli Eğitim Bakanlığı İlköğretim ve Ortaöğretim Sosyal Etkinlikler Yönetmeliği
Öğrenci İşleri	Milli Eğitim Bakanlığı İlköğretim Kurumları Yönetmeliği Milli Eğitim Bakanlığı Demokrasi Eğitimi ve Okul Meclisleri Yönergesi Okul Servis Araçları Hizmet Yönetmeliği

İsim ve Tanıtım	Milli Eğitim Bakanlığı Kurum Tanıtım Yönetmeliği
	Milli Eğitim Bakanlığına Bağlı Kurumlara Ait Açma, Kapatma ve Ad Verme Yönetmeliği
Sivil Savunma	Sabotajlara Karşı Koruma Yönetmeliği
	Binaların Yangından Korunması Hakkındaki Yönetmelik
	Daire ve Müesseseler İçin Sivil Savunma İşleri Kılavuzu

2.4.Üst Politika Belgeleri Analizi

Temel Üst Politika Belgesi	İlgili Bölüm/Referans	Verilen Görevler/İhtiyaçlar
5018 sayılı Kamu Mali Yönetimi ve Kontrol Kanunu	<ul style="list-style-type: none"> • 9. Madde, • 41. Madde 	Kurum Faaliyetlerinde bütçenin etkin ve verimli kullanımı Stratejik Plan Hazırlama Performans Programı Hazırlama Faaliyet Raporu Hazırlama
30344 sayılı Kamu İdarelerinde Stratejik Plan Hazırlamaya İlişkin Usul ve Esaslar Hakkında Yönetmelik (26 Şubat 2018)	Tümü	5 yıllık hedefleri içeren Stratejik Plan hazırlanması
Kamu İdareleri İçin Stratejik Plan Hazırlama Kılavuzu (26 Şubat 2018)	Tümü	5 yıllık hedefleri içeren Stratejik Plan hazırlanması
2022/21 sayılı Genelge Millî Eğitim Bakanlığı 2024-2028 Stratejik Plan Hazırlık Çalışmaları (06 Ekim 2022)	Tümü	2024-2028 Stratejik Planının Hazırlanması
MEB 2024-2028 Stratejik Planı	Tümü	MEB Politikaları Konusunda Taşra Teşkilatına Rehberlik
Kamu İdarelerince Hazırlanacak Performans Programları Hakkında Yönetmelik	Tümü	5 yıllık kurumsal hedeflerin her bir mali yıl için ifade edilmesi
Kamu İdarelerince Hazırlanacak Faaliyet Raporu Hakkında Yönetmelik	Tümü	Her bir mali yıl için belirlenen hedeflerin gerçekleşme durumlarının tespiti, raporlanması
Trabzon İl Mem 2024-2028 Stratejik Planı	Tümü	
Of İlçe Mem 2024-2028 Stratejik Planı	Tümü	

Tablo 2. Üst Politika Belgeleri Analizi Tablosu

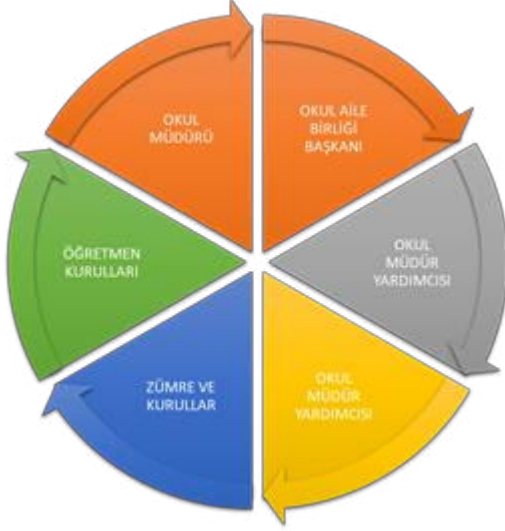
2.5.Faaliyet Alanları ile Ürün/Hizmetlerin Belirlenmesi

Tablo 3. Faaliyet Alanlar/Ürün ve Hizmetler Tablosu

Faaliyet Alanı	Ürün/Hizmetler
Öğretim-eğitim faaliyetleri	Öğrenci İşleri Kayıt-nakil işleri Devam-devamsızlık Sınıf geçme Sınav hizmetleri
Rehberlik faaliyetleri	Öğrencilere rehberlik yapmak Velilere rehberlik etmek Rehberlik faaliyetlerini yürütmek
Sosyal faaliyetler	<ul style="list-style-type: none">• Çeşitli Sosyal Etkinlikler (.....)• Çeşitli Kültürel Etkinlikler(....)• Öğrenci Gezileri• Öğretmenler Sosyal Etkinlikleri• Bayramlar-Belirli Gün ve Haftalarla İlgili törenler
Sportif faaliyetler	<ul style="list-style-type: none">• Futbol• Atletizm• Voleybol• Basketbol
Kültürel ve sanatsal faaliyetler	<ul style="list-style-type: none">• Tiyatro• Sinema
İnsan kaynakları faaliyetleri (mesleki gelişim faaliyetleri, personel etkinlikleri...)	<ul style="list-style-type: none">• Seminer• Kurs
Okul aile birliği faaliyetleri	<ul style="list-style-type: none">• Kermes• Sosyal yardımlar
Öğrencilere yönelik faaliyetler	<ul style="list-style-type: none">• Egzersiz
Öğrenme ortamlarına yönelik faaliyetler	<ul style="list-style-type: none">• Sınıf boyaları onarımı• Okul bahçesi oyun alanları
Ders dışı faaliyetler	<ul style="list-style-type: none">• Alan gezisi• Müze• Ören yeri

2.6. Paydaş Analizi

Kurumumuzun öncelikli paydaşları öğrenciler, veliler ve öğretmenler olsa da okul ortamında eğitime yönelik dış etkilerden dolayı etkileşimde bulunduğumuz çok çeşitli paydaşlar bulunmaktadır. Anketler, toplantılar, dilek ve istek kutuları ve elektronik olarak gönderilen öneriler de dahil olmak üzere çeşitli yollarla paydaşlardan sürekli olarak girdi alıyoruz.



İÇ PAYDAŞLAR	DIŞ PAYDAŞLAR
Okul Yönetimi	Kaymakamlık
Öğretmenler	İlçe Milli Eğitim Müdürlüğü
Öğrenciler	Muhtarlık
Okul Aile Birliği	Mezunlar
Veliler	Diğer Eğitim Kurumları
	Kolluk kuvvetleri

Tablo 4. İç ve Dış Paydaşlar Tablosu

PAYDAŞ ANALİZİ MATRİSİ

PAYDAŞLAR	İÇ PAYDAŞ	DIŞ PAYDAŞ	YARARLANICI	TEDAAARİKÇİ	TEMEL ORTAK	STRATEJİK ORTAK	NEDEN PAYDAŞ
28 ŞUBAT İLKOKULU MÜDÜRÜ (LİDER)	X						Kurum idari amiri
28 ŞUBAT İLKOKULU YÖNETİCİLERİ	X						Kurum idari amiri yardımcıları
28 ŞUBAT İLKOKULU BİRİMLERİ	X						Kurum hizmet sağlayıcıları
DİĞER PERSONEL (ÖĞRETMEN, TEKNİK PERSONEL, MEMUR, HİZMETLİ)	X				X		Hizmet sağlayıcılar
İLÇE MİLLÎ EĞİTİM MÜDÜRLÜĞÜ		X					İlçe eğitim otoriteleri
OKUL/KURUM ÇALIŞANLARI	X		X		X		Hizmet üreten ve alan
ÖĞRENCİLER	X		X				Hedef kitle
VELİLER	X	X	X				Hedef kitle
OKUL AİLE BİRLİĞİ		X	X	X	X	X	Okulları işlevsel olarak destekleyen oluşum
MİLLÎ EĞİTİM BAKANLIĞI		X		X	X		Bağlı olunan üst idare
OF KAYMAKAMLIĞI		X		X		X	İlçe mülki idari amirleri
OF BELEDİYESİ		X		X		X	Yerel yönetim otoritesi
ÜNİVERSİTELER		X	X			X	Eğitim öğretime bilimsel destek sağlayan üst eğitim kurumu
HAYIRSEVERLER		X				X	Gönüllü hizmet sağlayıcılar
SİVİL TOPLUM KURULUŞLARI		X	X			X	Gönüllü eğitim destekçileri
SPOR KULÜPLERİ VE FEDERASYONLAR		X					Eğitim öğretimle ilgili sağlık, güvenlik, sosyal, ulaşım..vb alanlarda hizmet sunan kamu kurumları
ÖZEL SEKTÖR KURULUŞLARI		X	X				Destekleyen özel kurumlar
İLÇE EMNİYET MÜDÜRLÜĞÜ		X					Eğitim öğretimle ilgili sağlık, güvenlik, sosyal, ulaşım..vb alanlarda hizmet sunan kamu kurumları
İLÇE SAĞLIK MÜDÜRLÜĞÜ		X		X			Eğitim öğretimle ilgili sağlık, güvenlik, sosyal, ulaşım..vb alanlarda hizmet sunan kamu kurumları
İL ÇEVRE ve ŞEHİRCİLİK MÜDÜRLÜĞÜ		X		X			Eğitim öğretimle ilgili sağlık, güvenlik, sosyal, ulaşım..vb alanlarda hizmet sunan kamu kurumları
BASIN YAYIN KURULUŞLARI		X	X			X	Hizmetlerin duyurulmasında ve farkındalık oluşturmada katkı sunan kurumlar

İç Paydaş Analiz Anketi" Sonuçları:

Okulumuzda toplam 37 öğretmen görev yapmaktadır. Bu öğretmenlere yönelik olarak uygulanan anket sonuçları aşağıda yer almaktadır.

Toplam Öğretmen:37

Katılan Öğretmen: 37

ÖĞRETMEN GÖRÜŞLERİ												
SIRA NO	MADDELER	KATILMA DERECESİ					Cevap Verenlerin Toplamı	Kesinlikle Katılıyor	Katılıyor	Kararsız	Kısmen Katılıyor	Katılmıyor
		Kesinlikle Katılıyor	Katılıyor	Kararsız	Kısmen Katılıyor	Katılmıyor						
1.	Okulun misyonu ve vizyonunu tam olarak anlıyorum.	25	12	0	0	0	37	71%	29%	0%	0%	
2	Okulda eğitim ve yönetim kalitesi sürekli olarak gelişiyor.	30	7	0	0	0	37	81%	19%	0%	0%	
3	Okul temiz ve hijyeniktir.	20	17	0	0	0	37	54%	46%	0%	0%	
4.	Okul, yeni kabul edilen öğrencilere uygun desteği sağlar.	33	4	0	0	0	37	89%	11%	0%	0%	
5.	Okulumuz mesleki yeterliliğimi geliştirmek için eğitim fırsatları sunuyor.	32	5	0	0		37	86%	14%	14%	0%	
6.	Okul yönetimimiz öğretmenleri etkin bir şekilde yönlendirir.	35	2	0	0	0	37	94%	6%	0%	0%	
7.	Okulumuz, öğrencilerin öğrenme ilgisini uyandıracak bir öğrenme ortamı oluşturmuştur.	31	6	0	0	0	37	83%	7%	0%	0%	
8.	Etkili bir öğretmen olmak için ihtiyaç duyduğum kaynaklara erişimim var.	35	2	0	0	0	37	94%	6%	0%	0%	
9.	Bana sunulan kaynakları kullanmak için gerekli eğitime sahibim.	34	3	0	0	0	37	91%	9%	0%	0%	
10	Okulumuzun, farklı ihtiyaçları olan öğrencileri desteklemek için etkin bir politikası vardır.	34	3	0	0	0	37	91%	9%	0%	0%	

11	Okulumuz müfredat uygulamasını etkin bir şekilde izler.	31	6	0	0	0	37	83%	7%	0%	0%
12	Okulumuz, velilere uygun etkinlikler düzenlemektedir.	35	2	0	0	0	37	94%	6%	0%	0%
13	Diğer öğretmenlerle iş birliği yaparım.	30	7	0	0	0	37	81%	19%	0%	0%
14	Takım ruhumuz ve moralimiz yüksek.	33	4	0	0	0	37	89%	11%	14%	0%
15	Okulumuza aidiyet hissediyorum.	34	3	0	0	0	37	91%	19%	14%	0%

ÖĞRETMEN GÖRÜŞLERİ

ÖĞRETMENLER OLUMLU GÖRÜŞLER	Okul yönetimimiz öğretmenleri etkin bir şekilde yönlendirmektedir.
	Okulumuz, öğrencilerin öğrenme ilgisini uyandıracak bir öğrenme ortamı oluşturmuştur.
	Etkili bir öğretmen olmak için ihtiyaç duyduğum kaynaklara erişimim var.
	Bana sunulan kaynakları kullanmak için gerekli eğitime sahibim.
	Okulumuzun, farklı ihtiyaçları olan öğrencileri desteklemek için etkin bir politikası vardır.
	Okulumuz müfredat uygulamasını etkin bir şekilde izler.
	Okulumuz, velilere uygun etkinlikler düzenlemektedir.
	Diğer öğretmenlerle iş birliği yaparım.
ÖĞRETMENLER OLUMSUZ GÖRÜŞLER	Okul yönetimimiz öğretmenleri etkin bir şekilde yönlendirir.
	Okulumuz, öğrencilerin öğrenme ilgisini uyandıracak bir öğrenme ortamı oluşturmuştur.
	Takım ruhumuz ve moralimiz yükseltecek daha fazla çalışma yapılabilir.
	Öğretmenlerin okula aidiyetini artırıcı çalışmalar yapılabilir.
	Öğretmenlerin mesleki yeterliliğini geliştirmek için eğitim fırsatları oluşturulabilir.

2.7 Okul/Kurum İçi Analiz

Kurum kültürü analizi çalışması, Millî Eğitim Müdürlüğümüzün 2024-2028 Stratejik Plan hazırlıkları çerçevesinde, öncelikli bir grupla 01 Eylül-31 Ekim 2023 tarihleri arasında yürütülmüştür.

Çalışma sonuçlarına göre geliştirmeye açık alanlar öncelik sırasına göre aşağıdasıralanmıştır;

1. Ödül ve ceza sistemlerinin varlığı ve uygulanma düzeyi
2. Çalışanların motivasyonunu artırmaya yönelik mekanizmaların varlığı ve etkililik düzeyi
3. Yenilikçi uygulamaların geliştirilmesi noktasında hataların tolere edilme düzeyi
4. Sürekli ilerlemeyi teşvik eden bir insan kaynakları yönetiminin varlığı
5. Çalışanların karar ve inisiyatif alma düzeyi
6. Var olan kuralların değişimi destekleme düzeyi

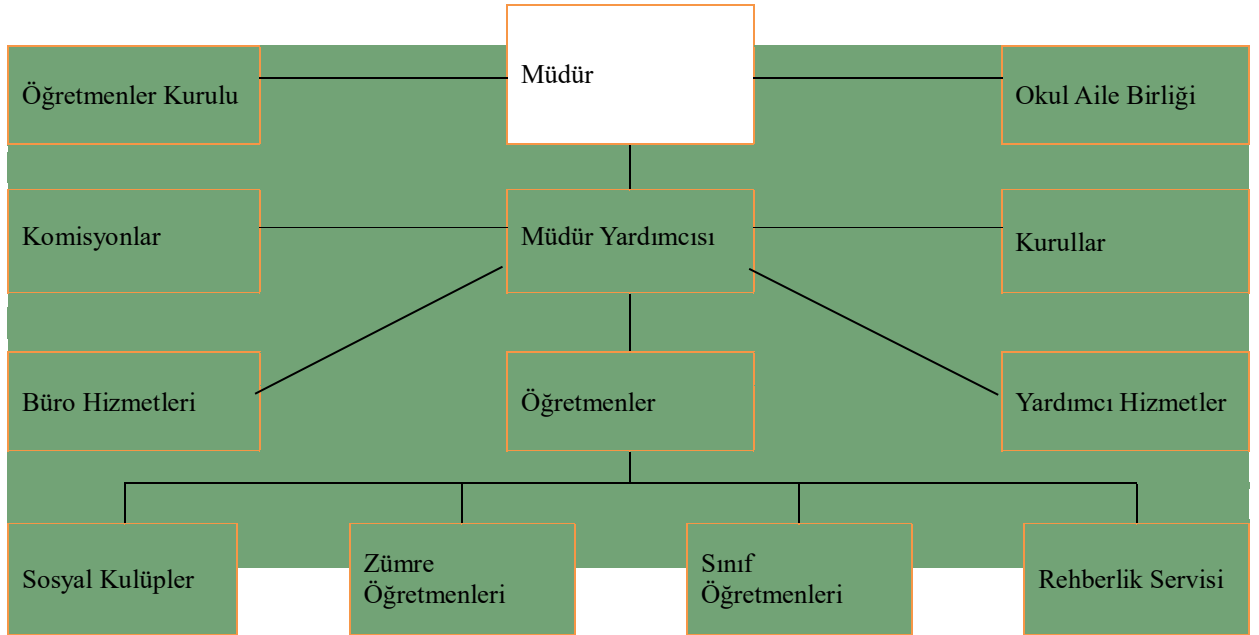
7. Çalışanların birbirleriyle bilgi, beceri ve tecrübelerini paylaşmalarına imkân veren mekanizmaların varlığı
8. Çalışanlar arasındaki iletişimin resmîlik düzeyi

Gerçekleştirilen analizlere göre kurumun güçlü olduğu alanlar öncelik sırasına göre:

- Yöneticilerin güler yüzlü olması,
- Yöneticilerin çalışanlar arasında ayırım yapmaması,
- Kurum Müdürünün işinin ehli olması,
- İdari personelin teknik yönden donanımlı olması,
- Okulumuzda sosyal faaliyetlere öncelik verilmesi,
- Öğretmen ve öğrencilerin ihtiyaçlarına anında çözüm bulunması,
- İdare tarafından öğretmen ve öğrencilere motive edici çalışmaların yapılması,
- Öğretmen ve öğrencilerin görüşlerine değer verilmesi,
- Okulun fiziksel kapasitesinin iyi olması,
- Veli- Öğretmen – Okul işbirliğinin yapıyor ve geliştirilmeye açık olması,
- Velilerin ve yöre halkının eğitime bakış açısının pozitif olması,
- Okul paydaşlarından okulun eğitim-öğretim kalitesini yükseltecek desteğin alınabiliyor olması.

2.7.1 Örgütsel Yapı

28 Şubat İlkokulu Teşkilat Şeması



Tablo 5. 28 Şubat İlkokulu örgütsel yapısı

Okulda Oluşturulan Komisyon ve Kurullar:

Kurul/Komisyon Adı	Görevleri
Zümre Öğretmenler Kurulu	Eğitim-öğretimin eşgüdüm içinde yürütülmesi, eğitim-öğretim süresinde karşılaşılan güçlükler vb. ile ilgili görüş alışverişinde bulunmak
Şube Öğretmenler Kurulu	Şubedeki öğrencilerin kişilik, beslenme, sağlık, sosyal ilişkilerinin yanı sıra akademik başarıları ile ailenin ekonomik durumu değerlendirilerek alınacak önlemler görüşülür.
Okul-Aile Birliği Kurulu	Eğitim-öğretimi geliştirici faaliyetleri desteklemek Okul ve veliler ile iletişimi sağlamak. Okul adına alınan kararlarda velileri temsil etmek vs.

Sınıf ve Öğrenci Bilgileri:Okulumuzda yer alan sınıfların öğrenci sayıları alttaki tabloda verilmiştir.

Tablo 6 : Öğrenci Sayıları

SINIFI	Erkek	Kız	Toplam		SINIFI	Erkek	Kız	Toplam
ANA SINIFI	46	34	80		2/A SINIFI	12	12	24
1/A SINIFI	16	18	34		2/B SINIFI	14	12	26
1/B SINIFI	16	17	33		2/C SINIFI	10	16	26
1/C SINIFI	13	18	31		2/D SINIFI	12	13	25
1/D SINIFI	14	18	32		2/E SINIFI	17	9	26
1/E SINIFI	8	23	31		2/F SINIFI	14	10	24
1/F SINIFI	13	14	27		2-A ZİHİNSEL	0	1	1
1-A ZİHİNSEL	1	1	2					
3/A SINIFI	13	14	27		4/A SINIFI	11	14	25
3/B SINIFI	16	11	27		4/B SINIFI	13	11	24
3/C SINIFI	9	18	27		4/C SINIFI	11	13	24
3/D SINIFI	15	13	28		4/D SINIFI	11	15	26
3/E SINIFI	15	12	27		4/E SINIFI	13	12	25
3/F SINIFI	15	14	29		4-A ZİHİNSEL	4	1	5
3/G SINIFI	16	11	27					
3-A ZİHİNSEL	2	0	2					

2.7.2. İnsan Kaynakları

Tablo 7: Çalışanların Görev Dağılımı

Çalışanın Ünvanı	Görevleri
Okul /Kurum Müdürü	<ol style="list-style-type: none">1. Kanun, tüzük, yönetmelik, yönerge, program ve emirlere uygun olarak görevlerini yürütmek2. Okulu düzene koyar3. Denetim yapar4. Okulun amaçlarına uygun olarak yönetilmesinden, değerlendirilmesinden ve geliştirilmesinden sorumludur.5. Okul müdürü, görev tanımında belirtilen diğer görevleri de yapar
Müdür Yardımcısı	<ol style="list-style-type: none">1. Okulun her türlü eğitim-öğretim, yönetim, öğrenci, personel, tahakkuk, ayniyat, yazışma, sosyal etkinlikler, güvenlik, beslenme, bakım, nöbet, koruma, temizlik, düzen, halkla ilişkiler gibi işleriyle ilgili olarak okul müdürü tarafından verilen görevleri yapar2. Müdür yardımcıları, görev tanımında belirtilen diğer görevleri de yapar
Öğretmenler	<ol style="list-style-type: none">1. Öğretmenler kendilerine verilen sınıfın veya şubenin derslerini, programda belirtilen esaslara göre planlamak, okutmak, bunlarla ilgili uygulama ve deneyleri yapmak, ders dışında okulun eğitim-öğretim ve yönetim işlerine etkin bir biçimde katılmak ve bu konularda kanun, yönetmelik ve emirlerde belirtilen görevleri yerine getirmekle yükümlüdürler.2. Sınıf öğretmenleri okuttukları sınıfı bir üst sınıfta da okutur.3. Derslerini branş öğretmeni okutan sınıf öğretmeni, bu ders saatlerinde yönetimce verilen eğitim-öğretim görevlerini yapar.4. Okul müdürlüğünce hazırlanan nöbet çizelgesine göre nöbet tutarlar.5. Öğretmenler dersleri ile ilgili araç-gereç, laboratuvar ve dersliklerdeki eşyayı, okul kütüphanesindeki kitapları korur ve iyi kullanılmasını sağlar.
Yardımcı Hizmetler Personeli	Okulun temizlik, bakım, onarım taşıma işlerinde okul idaresinin kendisine verdiği görevleri yerine getirir.

Tablo 8: İdari Personelin Hizmet Süresine İlişkin Bilgiler

Hizmet Süreleri	2024 İtibarıyla	
	Kişi Sayısı	%
1-4 Yıl	0	0
5-6 Yıl	0	0
7-10 Yıl	3	11,4
10.....Üzeri	35	88,6

Tablo 9: Okul/Kurumda Oluşan Yönetici Sirkülasyonu Oranı

	Yıl İçerisinde Okul/Kurumdan Ayrılan Yönetici Sayısı			Yıl İçerisinde Okul/Kurumda Göreve Başlayan Yönetici Sayısı		
	2021	2022	2023	2021	2022	2023
TOPLAM	0	0	0	0	0	0

Tablo 10 : Öğretmenlerin Hizmet Süreleri (Yıl İtibarıyla)

Hizmet Süreleri	Branşı	Kadın	Erkek	Hizmet Yılı	Toplam
1-3 Yıl	0	0	0	0	0
4-6 Yıl	0	0	0	0	0
7-10 Yıl	0	2	1	8	3
11-15 Yıl		16	1	12	17
16-20	0	6	2	17	8
20 ve üzeri	0	2	4	20+	6

Tablo 11 : Kurumdaki Mevcut Hizmetli/ Memur Sayısı

	Görevi	Erkek	Kadın	Eğitim Durumu	Hizmet Yılı	Toplam
1	Hizmetli	1	Ortaokul	İlkokul	8	

Tablo 12 : Çalışanların Görev Dağılımı

Çalışanın Ünvanı	Görevleri
Okul /Kurum Müdürü	Okulun genel işleyişini sağlamak
Müdür Yardımcısı	Okulun işleyişinde amire yardımcı olmak
Öğretmenler	Eğitim-öğretim işlerini yürütmek
Yardımcı Hizmetler Personeli	Temizlik çalışmaları yapmak

Tablo 13 : Okul/kurum Rehberlik Hizmetleri

Mevcut Kapasite				Mevcut Kapasite Kullanımı ve Performans					
Psikolojik Danışman Norm Sayısı	Görev Yapan Psikolojik Danışman Sayısı	İhtiyaç Duyulan Psikolojik Danışman Sayısı	Görüşme Odası Sayısı	Danışmanlık Hizmeti Alan			Rehberlik Hizmetleri İle İlgili Düzenlenen Eğitim/Paylaşım Toplantısı vb. Faaliyet Sayısı		
				Öğrenci Sayısı	Öğretmen Sayısı	Veli Sayısı	Öğretmenlere Yönelik	Öğrencilere Yönelik	Velilere Yönelik
2	2	0	2	652	5	150	5	12	5

2.7.3. Teknolojik Düzey

Tablo 14 : Teknolojik Araç-Gereç Durumu

Araç-Gereçler	2021	2022	2023	İhtiyaç
Bilgisayar	8	8	8	0
Yazıcı	8	8	10	0
Etkileşimli tahta	0	24	24	2

Tablo 15:Fiziksel Mekan Bilgileri

Fiziki Mekân	Var	Yok	Adedi	İhtiyaç	Açıklama
Öğretmen Çalışma Odası	Var		1	0	
Ekipman Odası	Yok		0	0	
Kütüphane	Var		1	0	
Rehberlik Servisi	Var		2	0	
Resim Odası	Yok		0	0	
Müzik Odası	Yok		0	0	
Çok Amaçlı Salon	Var		1	0	
Spor Salonu	Yok		0	0	

2.7.4. Mali Kaynaklar

Tablo 16 :Kaynak Tablosu

Kaynaklar	2024	2025	2026	2027	2028
Okul Aile Birliđi	100.000	120.000	140.000	160.000	180.000
Kira Gelirleri	10.000	12.000	14.000	16.000	18.000
TOPLAM	110.000	132.000	154.000	176.000	198.000

Tablo 17 : Harcama Kalemler

Harcama Kalemi	Çeşitleri
Onarım	Okul/kurum binası ve tesisatlarıyla ilgili her türlü küçük onarım; makine, bilgisayar, yazıcı vb. bakım giderleri
Temizlik	Temizlik malzemeleri alımı
İletişim	Telefon, faks, internet, posta, mesaj giderleri
Kırtasiye	Her türlü kırtasiye ve sarf malzemesi giderleri

Tablo 18 : Gelir-Gider Tablosu

YILLAR	2021		2022		2023	
	GELİR	GİDER	GELİR	GİDER	GELİR	GİDER
HARCAMA KALEMLERİ						
Temizlik	15.000		111.000,60	43700	222.907,91	68299,92
Küçük Onarım		14804		25690,96	8	62281,18
Bilgisayar Harcamaları						
Büro Makinaları Harcamaları						
Telefon						
Sosyal Faaliyetler						
Kırtasiye				11400		71396,07
GENEL						

2.7.5. İstatistiki Veriler

Okulumuzun temel girdilerine ilişkin bilgiler altta yer alan okul künyesine ilişkin tabloda yer almaktadır.

Tablo 19 :Temel Bilgiler Tablosu- Okul Künyesi

İli: TRABZON		İlçesi: OF			
Adres:	Trabzon-Of İrfanlı Mahallesi Maraşlı Caddesi No:1	Coğrafi Konum (link):	https://www.google.com/maps/dir/40.9359462,40.2885978/28+%C5%9Fubat+ilkokulu+konum/@40.9406972,40.2536399,14z/data=!3m1!4b1!4m9!4m8!1m1!4e1!1m5!1m1!1s0x4065d42328d3ee91:0x492364f58c05c2d!2m2!1d40.2596941!2d40.9407577?entry=ttu		
Telefon Numarası:	04627717115	Faks Numarası:			
e- Posta Adresi:	742933@meb.k12.tr	Web sayfası adresi:	https://28subatilkokulu.meb.k12.tr/		
Kurum Kodu:	742933	Öğretim Şekli:	Tam Gün		
Okulun Hizmete Giriş Tarihi : 1999		Toplam Çalışan Sayısı	38		
Öğrenci Sayısı:	Kız	370	Öğretmen Sayısı	Kadın	28
	Erkek	375		Erkek	9
	Toplam	745		Toplam	37
Derslik Başına Düşen Öğrenci Sayısı	:25,7	Şube Başına Düşen Öğrenci Sayısı	25,7		
Öğretmen Başına Düşen Öğrenci Sayısı	:22,6	Şube Başına 30'dan Fazla Öğrencisi Olan Şube Sayısı	:5		
Öğrenci Başına Düşen Toplam Gider Miktarı		Öğretmenlerin Kurumdaki Ortalama Görev Süresi	15 yıl		

Tablo 20. Norm/ Kadro Durumu

Sıra No	Unvan-Branşı	Norm	Mevcut	İhtiyaç	Sözleşmeli	Fazla
1	Müdür	1	1	0	0	0
2	Müdür Yardımcısı	2	2	0	0	0
3	Sınıf Öğretmenliği	24	24	0	0	0
4	İngilizce	2	2	0	0	0
5	Rehber Öğretmen	2	2	0	0	0
6	Din Kültürü	1	0	1	0	0
7	Özel Eğitim	2	2	0	0	0
8	Ana Sınıfı	4	4	0	0	0
9	TOPLAM	39	38	1	0	0

Okulumuzun binası ile açık ve kapalı alanlarına ilişkin temel bilgiler altta yer almaktadır.

Tablo21 : Okul Yerleşkesine İlişkin Bilgiler

Okul Bölümleri		Özel Alanlar	Var	Yok
Okul Kat Sayısı	3	Çok Amaçlı Salon	X	
Derslik Sayısı	28	Çok Amaçlı Saha	X	
Derslik Alanları (m2)	45	Kütüphane	X	
Kullanılan Derslik Sayısı	27	Fen Laboratuvarı		X
Şube Sayısı	27	Bilgisayar Laboratuvarı		X
İdari Odaların Alanı (m2)	25	İş Atölyesi		X
Öğretmenler Odası (m2)	100	Beceri Atölyesi		X
Okul Oturma Alanı (m2)	1770	Pansiyon		X
Okul Bahçesi (Açık Alan)(m2)	1820	Mescit	X	
Okul Kapalı Alan (m2)	1770			
Sanatsal, bilimsel ve sportif amaçlı toplam alan (m ²)	150			
Kantin (m2)	40			
Tuvalet Sayısı	51			

Tablo 22: Sınıf Geçme Durumu

Yıl	Geçen öğrenci sayısı	Tekrar öğrenci sayısı	Toplam
2021	595	25	620
2022	605	40	645
2023	666	50	716

2.8. Çevre Analizi (PESTLE)

Tablo 23. PESTLE Analiz Tablosu

Hangi etkenlere bakılacağına örnekleri tablo sütunları altında verilmiştir.

Politik-Yasal etkenler	Ekonomik etkenler
<ul style="list-style-type: none">- Kalkınma Planı ve Orta Vadeli Program,- Bakanlık, il ve ilçe stratejik planlarının incelenmesi,- Yasal yükümlülüklerin belirlenmesi,- Oluşturulması gereken kurul ve komisyonlar,- Okul/kurum çevresindeki politik durum.	<ul style="list-style-type: none">- Okul/kurumun bulunduğu çevrenin genel gelir durumu,- İş kapasitesi,- Okul/kurumun gelirini arttırıcı unsurlar,- Okul/kurumun giderlerini arttıran unsurlar,- Tasarruf sağlama imkânları,- İşsizlik durumu,- Mal-ürün ve hizmet satın alma imkânları,- Kullanılabilir bütçe
Sosyokültürel etkenler	Teknolojik etkenler
<ul style="list-style-type: none">- Kariyer beklentileri,- Ailelerin ve öğrencilerin bilinçlenmeleri,- Aile yapısındaki değişimler (geniş aileden çekirdek aileye geçiş, erken yaşta evlenme vs.),- Nüfus artışı,- Göç,- Nüfusun yaş gruplarına göre dağılımı,- Hayat beklentilerindeki değişimler (Hızlı para kazanma hırısı, lüks yaşama düşkünlük, kırsal alanda kentsel yaşam),- Beslenme alışkanlıkları,- Değerler, mesleki etik kuralları vb.	<ul style="list-style-type: none">- Okul/kurumun teknoloji kullanım durumu- e- Devlet uygulamaları,- Dijital Platformlar üzerinden uzaktan eğitim imkânları,- Okul/kurumun sahip olmadığı teknolojik araçlar- Personelin ve öğrencilerin teknoloji kullanım kapasiteleri,- Personelin ve öğrencilerin sahip olduğu teknolojik araçlar,- Teknoloji alanındaki gelişmeler- Teknolojinin eğitimde kullanımı
Çevresel Etkenler	
<ul style="list-style-type: none">- Hava ve su kirlenmesi,- Toprak yapısı,- Bitki örtüsü,- Doğal kaynakların korunması için yapılan çalışmalar,- Çevrede yoğunluk gösteren hastalıklar,- Doğal afetler (deprem kuşağında bulunma, Covid 19, kene vakaları vb.)	

GZFT Analiz

2.9 Güçlü ve Zayıf Yönler

Güçlü yönler okul/kurum tarafından kontrol edilebilen, okul/kurumun amaç ve hedeflerine ulaşırken yararlanabileceği, yüksek değer ürettiği ya da başarılı performans gösterdiği ve paydaşların okul/kurumun olumlu içsel özellikleri olarak gördüğü hususlardır. Güçlü yönler yetenekli iş gücü ve güçlü mali yapı gibi somut hususlar olabileceği gibi liderlik ya da destekleyici kurum kültürü gibi soyut hususlar da olabilir. Zayıf yönler ise okul/kurumun başarısını etkileyebilecek eksiklikleri ya da gelişmeye açık alanlarıdır. Başka bir ifadeyle okul/kurumun üstesinden gelmesi gereken olumsuz yönleridir. Zayıf yönlerin belirlenmesinde “Neleri iyileştirmeliyiz?” sorusuna odaklanılması gerekir.

İçsel Faktörler

Güçlü Yönler

Öğrenciler	<ul style="list-style-type: none">➤ Öğrencilerin Okula Ulaşımının kolay Olması.➤ Sınıf Mevcutlarının Standartlara uygun olması.➤ Okul Öncesi ihtiyaçların karşılanabilir olması.➤ Öğrenciler arasındaki kaynaşmanın sağlanmış olması.➤ Yabancı uyruklu öğrencilerin oryantasyonunun sağlıklı olması.➤ Derslerde konuya uygun araç ve gereçler kullanılmaktadır. (Öğrenci Anketi)➤ Öğretmenler yeniliğe açık olarak derslerin işlenişinde çeşitli yöntemler kullanılmaktadır. (Öğrenci Anketi)➤ Öğrenciler okulda kendilerini güvende hissetmektedirler. (Öğrenci Anketi)➤ Teneffüslerde ihtiyaçlarını giderebilmektedirler. (Öğrenci Anketi)
Çalışanlar	<ul style="list-style-type: none">➤ Öğretmen ve Personel eksikliğimizin bulunmaması.➤ Personellerimizin ekip ruhuna sahip olması.➤ Öğretmenlerimizin yeterli donanıma sahip olması.➤ Çalışanların kurumsal kimliği önemsemeleri..➤ Kurumdaki tüm duyurular çalışanlara zamanında iletilmektedir.➤ Öğretmenlerimiz alanlarıyla ilgili gelişmeleri takip ederek bilgilerini güncellemektedirler.➤ Öğretmenlerimiz kendilerini okulun değerli bir üyesi olarak görmektedirler.
Veliler	<ul style="list-style-type: none">➤ Velilerimizin okul ile güçlü bir bağının olması.➤ Velilerimizin çoğunlukla genç olması ve teknolojik donanımlı olması.➤ Veli anket sonucuna göre öğrencilerimiz okulu sevmekte ve öğretmenlerle iyi anlaşmaktadır.➤ Veli anket sonucuna göre öğretmenler derslerin işlenişinde yeniliğe açık çeşitli yöntemler uygulamaktadırlar.➤ Veli anket sonucuna göre İhtiyaç duyulduğunda okul çalışanlarıyla iletişime geçilebilmektedir.

Bina ve Yerleşke	<ul style="list-style-type: none"> ➤ Okulumuza ulaşımın kolay olması. ➤ Binamızın engelli öğrencilere cevap verebilecek olması.
Donanım	<ul style="list-style-type: none"> ➤ Web sitemizin güncel tutulması. ➤ Kurum çalışanların teknolojik ve mesleki donanıma sahip olmaları. ➤ Eğitimde Kalite Yönetim Sisteminin benimsenmesi. ➤ MEB hazırladığı yazılım programlarının aktif şekilde kullanılıyor olması. ➤ MEB'in sağladığı internetin kullanılarak e-güvenliğin sağlanması
Bütçe	<ul style="list-style-type: none"> ➤ Bütçemizin verimli ve planlı kullanılması. ➤ TİF, TEFBİS kayıtlarının düzenli tutulması. ➤ Okul Aile Birliğinin özverili çalışması. ➤ Kaynakların israf edilmemesi.
Yönetim Süreçleri	<ul style="list-style-type: none"> ➤ Eğitimde Kalite Yönetim Sisteminin benimsenmesi.
İletişim Süreçleri	<ul style="list-style-type: none"> ➤ Paydaşlarımızla iletişimimizin sağlıklı olması. ➤ Sosyal iletişim ağlarının etkin kullanılıyor olması.

Zayıf Yönler

Öğrenciler	<ul style="list-style-type: none"> ➤ Veli ve öğrenci kaynaklı nedenlerle sabah geç kalmaların yaşanması. ➤ Okulun bahçesinin yetersiz olması
Çalışanlar	<ul style="list-style-type: none"> ➤ Öğretmenlerin saygınlığının toplumda azalması. ➤ Okulumuzda sadece öğretmenlerin kullanımına tahsis edilmiş alanlar yeterli değildir.
Veliler	<ul style="list-style-type: none"> ➤ Velilerin genç olması ve okul idaresine ve öğretmenlere yersiz müdahalelerde bulunması. ➤ Çalışanlara yapılan suçlamalarda veliye dönük yaptırımların yetersiz olması. ➤ V
Bina ve Yerleşke	<ul style="list-style-type: none"> ➤ Okul bina giriş kapısında sabah saatlerinde trafiğin yoğun olması.
Donanım	<ul style="list-style-type: none"> ➤ Sosyal ve sportif alanların yetersizliği.

Bütçe	➤ Bütçenin yetersiz olması.
Yönetim Süreçleri	➤ Yönetmelik ve genelgelerin sık değişmesi. ➤ Yönetmelikler, genelgeler, yönergeler ve emirler arasındaki bazı uyumsuzluklar.
İletişim Süreçleri	➤ Resmi yazıların zaman zaman geç bildirilmesi cevaplama süresinin kısa olması.

Dışsal Faktörler

Fırsatlar

Politik	➤ Yerel Yönetimin eğitim hizmetlerine duyarlılığı. ➤ STK lar ve Yerel Yönetimlerle iş birliğine gidilmesi.
Ekonomik	➤ Veli, esnaf ve Hayırsever Vatandaşların eğitime ekonomik açıdankatkı sağlamaları.
Sosyolojik	➤ Okula ulaşımın kolay olması. ➤ Kültür merkezine yakın olması. ➤ Paydaş kitlesinin geniş olması. ➤ Okula yönelik veli ve toplum desteğinin olması. ➤ İdare- veli- öğretmen ve öğrenci iletişiminin çok yönlü ağılanabilmesi.
Teknolojik	➤ Teknolojik gelişmelerin takip ediliyor ve kullanılıyor olması.
Mevzuat-Yasal	➤ MEB desteğine çabuk ve kolay erişim sağlanması. ➤ Kamu ve özel sektörde rehberlik hizmeti alınabilecek uzmanların olması ve onlara ulaşma kolaylığının olması. ➤ Diğer bakanlıklarla aynı ilde bulunması, böylece bakanlıklar ile kolay koordinasyon sağlanması ➤ Hizmet içi eğitim hizmeti alınabilecek kurumların olması.
Ekolojik	➤

Tehditler

Politik	➤ Yerel Yönetimlerin ve STK ların iş yoğunluğu yüzünden eğitime yeterince destek olamayışları.
Ekonomik	➤ Paydaş kitlesinin orta ve orta altı ekonomik düzeye sahip olması.
Sosyolojik	➤ Toplumda şiddet olaylarının oranlarında artış olması. ➤ Aile tiplerinden dolayı toplumda kaynaşma-bütünleşmenin yeterince olmaması. ➤ Parçalanmış aile profili oranının artmış olması. ➤ Yabancı uyruklu öğrencilerin entegrasyonunda dil sorunu yaşanması. ➤ Görsel ve yazılı basının eğitim çağı çocuk ve gençleri üzerindeki olumsuz etkisi.

Teknolojik	<ul style="list-style-type: none"> ➤ Gelişen ve değişen teknolojiye uygun donatım maliyetlerinin yüksek olması. ➤ Bilişim ve bilgi sistemlerine yönelik tehditlerin olması. (Siber zorbalık vb.)
Mevzuat-Yasal	<ul style="list-style-type: none"> ➤ ➤ Görsel sanatlar,Müzik,Beden eğitimi ve Oyun derslerine branş öğretmenlerinin girmemesi. ➤ Dilimizin etkili ve güzel kullanılmaması.
Ekolojik	<ul style="list-style-type: none"> ➤

3 GELECEĞE BAKIŞ

3.1.Misyon

Tutkuyla ve kararlı bir şekilde çok çalışarak, araştırarak, kaliteyi ön planda tutarak ve gençleri sevgiyle kucaklayarak gelecek nesillerin hizmetinde olmak. Ve böylece çocuklarımızın; ülkemizde hayal ettikleri eğitimi alarak, öz güvenleri yüksek, başarılı, ülkesi ve insanlığa yararlı bireyler olarak yetişmelerini sağlamak.

3.2.Vizyon

Çağdaş eğitim amaç ve ilkeleri doğrultusunda, Atatürkçü düşünceyi özümsemiş, milli ve manevi değerlere bağlı, çağdaş yaşamın gerektirdiği bilgi, beceri ve değerlerle donanmış, teknolojik yeniliklere açık ve bunları kullanabilen, sürekli öğrenmeye ve kendini geliştirmeye istekli, kendisi ve çevresi ile barışık, sosyal becerileri güçlü, özgüveni yüksek, sorumluluk sahibi, işbirliği ve ekip çalışmalarına yatkın bireyler yetiştirmek için varız.

3.3Temel Değerler

Temel Değerlerimiz	
1	Ülkemizin geleceğinden sorumluyuz.
2	Eğitime yapılan yardımı kutsal sayar ve her türlü desteği veririz.
3	Toplam Kalite Yönetimi felsefesini benimseriz.
4	Kurumda çalışan herkesin katılımı ile sürecin devamlı olarak iyileştirileceğine ve geliştirileceğine inanırız.
5	Sağlıklı bir çalışma ortamı içerisinde çalışanları tanıyarak fikirlerine değer verir ve işimizi önemseriz.
6	Mevcut ve potansiyel hizmet bekleyenlerin ihtiyaçlarına odaklanırız.
7	Kendimizi geliştirmeye önem verir, yenilikçi fikirlerden yararlanırız.
8	Öğrencilerin, öğrenmeyi öğrenmesi ilk hedefimizdir.
9	Okulumuzla ve öğrencilerimizle gurur duyarız.
10	Öğrenme problemi olan öğrencilerimiz için özel destek programları hazırlarız.

3. AMAÇ, HEDEF VE PERFORMANS GÖSTERGESİ İLE STRATEJİLERİN BELİRLENMESİ

3.1. 28 Şubat İlkokulu Amaç Ve Hedeflere İlişkin Mimari

TEMA: Eğitim Öğretime Erişim ve Katılım	
Amaç1	A.1 Öğrencilerin kaliteli eğitime erişimleri fırsat eşitliği temelinde artırılarak tüm gelişim alanlarını kapsayacak şekilde çok yönlü gelişimleri sağlanacaktır.
H1.1.	H.1.1 Okul öncesi eğitime erişim artırılabacaktır.
TEMA: Eğitim ve Öğretimde Kalite	
Amaç2	A.1 Öğrencilerin eğitim öğretime etkin katılımlarıyla donanımlı olarak bir üst öğrenime geçişi sağlanacaktır.
H2.1.	H.1.1 Öğrenme kayıpları önleyici çalışmalar yapılarak azaltılacaktır.
Amaç3	A.3 Öğrencilere medeniyetimizin ve insanlığın ortak değerleriyle çağın gereklerine uygun bilgi, beceri, tutum ve davranışlar kazandırılacaktır.
H3.1	H.3.1 Öğrencilere evrensel değerler, sağlıklı yaşam ve çevre bilinci duyarlılığı kazandırılacaktır.
Amaç4	A.4 Temel eğitimde öğrencilerin kaliteli eğitime erişimleri fırsat eşitliği temelinde artırılarak bilişsel, duyuşsal ve fiziksel olarak çok yönlü gelişimleri sağlanacak ve temel hayat becerilerini edinmiş öğrenciler yetiştirilecektir.
H 4.1	H.4.1 Öğrencilerin bilimsel, kültürel, sanatsal, sportif ve toplum hizmeti alanlarında ders dışı etkinliklere katılım oranı artırılabacaktır.
TEMA: Kurumsal Kapasite	
Amaç5	A.5 Eğitim ortamlarının fiziki imkânları geliştirilecektir.
H 5.1	H.5.1 Temel eğitimde okulların niteliğini arttıracak uygulama ve çalışmalara yer verilecektir.

3.2. 28 Şubat İlkokulu Amaç Ve Hedefler

TEMA: Eğitim Öğretime Erişim ve Katılım	
Okul/Kurum Türü: İlkokul Anasınıfı	
Amaç 1	A.1 Öğrencilerin kaliteli eğitime erişimleri fırsat eşitliği temelinde artırılarak tüm gelişim alanlarını kapsayacak şekilde çok yönlü gelişimleri sağlanacaktır.
Hedef 1.1	H.1.1 Okul öncesi eğitime erişim artırılabacaktır.

Performans Göstergeleri	Hedef Etkisi*	Başlangıç Değeri**	1. Yıl	2. Yıl	3. yıl	4. Yıl	5. Yıl	İzleme Sıklığı	Rapor Sıklığı
PG 1.1 Aday kayıttaki bir sonraki yıl ilkokula başlayacak olan çocuklardan okula kayıt olanların oranı (%)	%35	%75	%78	%82	%86	%90	%94	Dönem Sonunda	Yıl Sonunda
PG 1.2 Tüm dersliklerin doluluk oranı (%)	%35	%50	%55	%60	%65	%70	%75	Dönem Sonunda	Yıl Sonunda
PG 1.3 Ebeveynine aile eğitimi verilen okul öncesi çocuk sayısı	30	10	20	30	40	50	60	Dönem Sonunda	Yıl Sonunda
Koordinatör Birim	Okul İdaresi ve tüm Öğretmenler								
İş birliği Yapılacak Birimler	İl Mem , İlçe Mem, Of Kaymaklığı, Mahalle Muhtarlıkları, Diğer okul ve kurumlar, RAM, Sivil Toplum Kuruluşları								
Riskler	Okul öncesi eğitimde taşınmalı eğitimin olmayışı. Öğrencilere beslenme saatinde okul tarafından yemek imkanının sunulmaması.								
Stratejiler	S1 Kayıt döneminde bir sonraki yıl ilkokula başlayacak olan çocuklar başta olmak üzere, tüm çocukların aileleri ile iletişime geçilerek okul öncesi eğitime kayıtlı ilgili gerekli bilgilendirme yapılacaktır. S2 Okul öncesi eğitimde ebeveyn bilgilendirme çalışmaları yapılacaktır. S3 Tüm derslikler tam kapasite kullanılacaktır. S4 Aileye düşen maliyeti azaltmaya yönelik iş birliği, protokol veya projeler geliştirilecektir.								
Maliyet Tahmini	110610 TL								
Tespitler	Aday kayıttaki bulunan öğrencilerin velilerine mahalle muhtarlığı ile iletişim kurularak ulaşılması ve okul öncesi eğitimin önemi konusunda bilgilendirme yapılması amaçlanmaktadır.								
İhtiyaçlar	Okul öncesi eğitime başlayacak öğrenci bilgilerine (Adres, Veli Telefonu gibi) ihtiyaç duyulmaktadır. Okul öncesi eğitimde aile eğitimi verecek yetkinlikte personele ihtiyaç duyulmaktadır.								

TEMA: Eğitim ve Öğretimde Kalite	
Okul/Kurum Türü: İlkokul	
Amaç 2	A.2 Öğrencilerin eğitim öğretime etkin katılımlarıyla donanımlı olarak bir üst öğrenime geçişi sağlanacaktır.
Hedef 2.1	H.2.1 Öğrenme kayıpları önleyici çalışmalar yapılarak azaltılacaktır.

Performans Göstergeleri	Hedefe Etkisi*	Başlangıç Değeri**	1. Yıl	2. Yıl	3. yıl	4. Yıl	5. Yıl	İzleme Sıklığı	Rapor Sıklığı
PG.2.1.1. İlkokullarda Yetiştirme Programına (İYEP) dâhil olan öğrencilerin Türkçe dersi kazanımlarına ulaşma oranı (%)	%25	%40	%50	%60	%70	%80	%90	Dönem Sonunda	Yıl Sonunda
PG.2.1.2. İlkokullarda Yetiştirme Programına dâhil olan öğrencilerin matematik dersi kazanımlarına ulaşma oranı (%)	%25	%40	%40	%50	%60	%70	%80	Dönem Sonunda	Yıl Sonunda
PG.2.1.3. 20 gün ve üzeri özürsüz devamsızlık yapan öğrenci oranı (%)	%25	%5	%4	%4	%3	%2	%1	Dönem Sonunda	Yıl Sonunda
PG.2.1.4. 20 gün ve üzeri özürlü devamsızlık yapan öğrenci oranı (%)	%25	%5	%5	%4	%3	%2	%1	Dönem Sonunda	Yıl Sonunda
Koordinatör Birim	Okul İdaresi ve tüm Öğretmenler								
İş birliği Yapılacak Birimler	Of Kaymaklığı, İl Mem, İlçe Mem, Of Belediyesi, Diğer okul ve kurumlar, Mahalle muhtarlıkları, RAM, Sivil Toplum Kuruluşları, Okul Aile Birliği								
Riskler	İlkokulda İYEP ölçme araçlarının öğrenci seviyelerini ölçmeye uygun yeterlilikte olmaması. Öğrenci velilerinin il dışına çalışmaya gitmesi nedeniyle öğrencilerinde zaman zaman il dışına çıkmaları.								
Stratejiler	<p>S.1. Öğrencilerin Türkçe dersindeki eksikleri tespit edilerek İYEP aracılığıyla akademik yeterliklerinin artırılması sağlanacaktır.</p> <p>S.2 Öğrencilerin matematik derslerindeki eksikleri tespit edilerek İYEP aracılığıyla akademik yeterliklerinin artırılması sağlanacaktır.</p> <p>S.3 Dijital platformlar aracılığıyla öğrencilerin tamamlayıcı ve destekleyici eğitim almaları sağlanacaktır.</p> <p>S.4 İYEP'in ders içeriklerine katkı sağlayacak etkinlik, okuma vb aktivitelerin zenginleştirilmesi sağlanacaktır.</p> <p>S.5 İYEP içerikleri öğrencinin hazır bulunuşluk seviyesi dikkate alınarak hazırlanacaktır.</p> <p>S.6 Öğrencilerin devamsızlık nedenleri tespit edilerek devamsızlığa neden olan etmenler giderilecektir.</p>								
Maliyet Tahmini	150240 TL								
Tespitler	İYEP'in ders içeriklerine katkı sağlayacak etkinlik, okuma vb aktivitelerin zenginleştirilmesi sağlamak amaçlanmıştır.								
İhtiyaçlar	Dijital platformlar aracılığıyla öğrencilerin tamamlayıcı ve destekleyici eğitim almaları sağlanarak verimliliğin artırılması gerekmektedir.								

TEMA: Eğitim ve Öğretimde Kalite									
Okul/Kurum Türü: İlkokul									
Amaç 3	A.3 Öğrencilere medeniyetimizin ve insanlığın ortak değerleriyle çağın gereklerine uygun bilgi, beceri, tutum ve davranışlar kazandırılacaktır.								
Hedef 3.1	H.3.1 Öğrencilere evrensel değerler, sağlıklı yaşam ve çevre bilinci duyarlılığı kazandırılacaktır.								
Performans Göstergeleri	Hedefe Etkisi*	Başlangıç Değeri**	1. Yıl	2. Yıl	3. yıl	4. Yıl	5. Yıl	İzleme Sıklığı	Rapor Sıklığı
PG 3.2.1 Öğrenci başına okunan kitap sayısı	%40	30	40	50	60	70	80	Dönem Sonunda	Yıl Sonunda
PG 3.2.2 Sağlıklı ve dengeli beslenme ile ilgili verilen eğitim sayısı	%10	1	2	3	4	5	6	Dönem Sonunda	Yıl Sonunda
PG 3.2.3 Sağlıklı ve dengeli beslenme ile ilgili verilen eğitime katılan öğrenci sayısı	%10	200	250	275	300	325	350	Dönem Sonunda	Yıl Sonunda
PG 3.2.4 Çevre bilincinin artırılmasına yönelik verilen eğitim sayısı	% 10	0	1	2	3	4	5	Dönem Sonunda	Yıl Sonunda
PG 3.2.5 Çevre bilincinin artırılmasına yönelik verilen eğitimlere katılan öğrenci sayısı	%10	200	220	240	250	260	270	Dönem Sonunda	Yıl Sonunda
PG 3.1.6. Nezaket kurallarına yönelik yapılan etkinlik sayısı	%10	1	2	3	4	5	6	Dönem Sonunda	Yıl Sonunda
PG 3.1.7 Nezaket kurallarına yönelik yapılan etkinliklere katılan öğrenci sayısı	%10	200	230	240	250	260	270	Dönem Sonunda	Yıl Sonunda
Koordinatör Birim	Okul İdaresi ve tüm Öğretmenler								
İş birliği Yapılacak Birimler	Of Kaymaklığı, İl Mem, İlçe Mem, Of Belediyesi, Diğer okul ve kurumlar, Mahalle muhtarlıkları, RAM, Of teknoloji Fak, Çay Fabrikaları, Sivil Toplum Kuruluşları, Okul Aile Birliği								
Riskler	<p>Öğrenci ebeveynlerinin kitap okuma alışkanlığı olmayışı dolayısı ile olumlu rol model olamamaları.</p> <p>Öğrenci ebeveynlerinin ve yöre halkının çevreyi koruma konusunda duyarlılık göstermemesi.</p> <p>Öğrencilerin paketli gıdaları çok sevmeleri, fasfood tarzı beslenme alışkanlıkları edinmiş olmaları.</p> <p>Öğrenci ebeveynlerinin ve yöre halkının diline yerleşmiş argo kelimelerin varlığının öğrencilere olumsuz model oluşturması</p>								

Stratejiler	<p>S1 Okul kütüphanesi zenginleştirilecek, öğrencilerin kütüphaneden yararlanması sağlanacaktır.</p> <p>S2 Türkçe dersinde ders saatinin bir bölümü okumaya ayrılacak ve okul müdürlüğünce planlanan zamanlarda okuma etkinlikleri düzenlenecektir.</p> <p>S3 Serbest etkinlikler saati, öğrencilerin sanatsal, sportif ve kültürel faaliyetlere katılım sağlayacağı şekilde düzenlenecektir.</p> <p>S4 Öğrencilere sağlıklı ve dengeli beslenmelerine yönelik bilgilendirme eğitimleri ve etkinlikler yapılacaktır.</p> <p>S5 Öğrencilerin çevre bilincinin artırılmasına yönelik etkinlikler yapılacaktır.</p> <p>S6 Öğrencilere, nezaket ve görgü kuralları konusunda eğitimler verilerek konuya ilişkin etkinlikler düzenlenecektir.</p>
Maliyet Tahmini	149220 TL
Tespitler	<p>Öğrencilerin okulda yeterince okuma kitabına erişebilecekleri imkanları olmasının yanında velilerin öğrencilerin okuma alışkanlıklarını destekleme konusunda gayret göstermedikleri değerlendirilmektedir.</p> <p>Öğrenci ebeveynlerinin sağlıklı ve dengeli beslenme konusunda yeterli eğitime sahip olmadıkları değerlendirilmektedir.</p> <p>Yöre hakkında çevreye ve doğaya duyarlılık konusunda yeterli bilincin oluşmadığı öngörülmektedir.</p> <p>Yöre hakkında nezaket ifadeleri kullanma ve kibar olma konusunda yeterli istegin olmadığı değerlendirilmektedir.</p>
İhtiyaçlar	<p>Öğrenci velilerine okuma alışkanlığı kazandırma çalışmaları yapılabilir.</p> <p>Öğrenci velilerine ve yöre halkına, sağlıklı beslenme, görgü ve nezaket kuralları, çevre bilinci alanlarında eğitimler verilebilir.</p>

TEMA: Eğitim ve Öğretimde Kalite	
Okul/Kurum Türü: İlkokul	
Amaç 4	A.4 Temel eğitimde öğrencilerin kaliteli eğitime erişimleri fırsat eşitliği temelinde artırılarak bilişsel, duyuşsal ve fiziksel olarak çok yönlü gelişimleri sağlanacak ve temel hayat becerilerini edinmiş öğrenciler yetiştirilecektir.
Hedef 4.1	H.4 Öğrencilerin bilimsel, kültürel, sanatsal, sportif ve toplum hizmeti alanlarında ders dışı etkinliklere katılım oranı artırılacaktır.

Performans Göstergeleri	Hedefe Etkisi*	Başlangıç Değeri**	1. Yıl	2. Yıl	3. yıl	4. Yıl	5. Yıl	İzleme Sıklığı	Rapor Sıklığı
PG 4.1.1 Okulda bir eğitim ve öğretim döneminde bilimsel, kültürel, sanatsal ve sportif alanlarda en az bir faaliyete katılan öğrenci oranı (%)	%20	%80	%82	%86	%90	%92	%95	Dönem Sonunda	Yıl Sonunda
PG 4.1.2 Bir eğitim ve öğretim yılında en az iki sosyal sorumluluk ve toplum hizmeti çalışmalarına katılan öğrenci oranı (%)	%20	%10	%15	%20	%25	%30	%40	Dönem Sonunda	Yıl Sonunda

PG 4.1.3 Bir eğitim ve öğretim yılında yerel, ulusal ve uluslararası proje, yarışma vb. etkinliklere katılan öğrenci oranı (%)	%20	%15	%20	%25	%30	%40	%45	Dönem Sonunda	Yıl Sonunda
PG 4.1.4 Okulda bir eğitim ve öğretim yılında geleneksel çocuk oyunları alt başlığında en az bir faaliyete katılan öğrenci oranı (%)	%20	%80	%82	%86	%90	%92	%95	Dönem Sonunda	Yıl Sonunda
PG 4.1.5 Okulda bir eğitim ve öğretim yılında geleneksel çocuk oyunlarına yönelik olarak düzenlenen alan/mekan sayısı.	%20	1	2	3	4	5	6	Dönem Sonunda	Yıl Sonunda
Koordinatör Birim	Okul İdaresi ve Tüm Öğretmenler								
İş birliği Yapılacak Birimler	Of Kaymaklığı, İl Mem, İlçe Mem, Of Belediyesi, Diğer okul ve kurumlar, Mahalle muhtarlıkları, RAM, Of teknoloji Fak, Çay Fabrikaları, Sivil Toplum Kuruluşları, Okul Aile Birliği, Gençlik ve Spor İlçe Müdürlüğü								
Riskler	Öğrencilerin okulda öğrendiği bilgiyi günlük hayata indirgemekte zorluk yaşamaları.								
Stratejiler	<p>S1 Her bir öğrencinin bir kulüp faaliyetinde aktif olarak yer alması sağlanarak kulüp faaliyetlerinin etkinliği artırılabilecektir.</p> <p>S2 Öğrencilerin seviyelerine uygun olarak toplumsal sorunların çözümüne katkı sağlamak ve farkındalık oluşturmak amacıyla afet ve acil durum, çevre, eğitim, spor, kültür ve turizm, sağlık ve sosyal hizmetler alanlarında toplum hizmeti faaliyetlerine katılımları artırılacaktır.</p> <p>S3 Okul bünyesinde yarışmalar düzenlenecektir.</p> <p>S4 Diğer kurum ve kuruluşlarla iş birliği içerisinde yürütülen bilimsel, sosyal, kültürel, sanatsal ve sportif alanlardaki faaliyetler artırılabilecektir.</p> <p>S5 Okul bahçeleri çocukların geleneksel oyunlarla vakit geçirmelerini sağlayacak ve gelişimlerini destekleyecek şekilde etkin olarak kullanılacaktır.</p>								
Maliyet Tahmini	141020 TL								
Tespitler	Okulumuz öğrencilerinin sosyal kültürel farkındalık konusunda eksik kalmaları.								
İhtiyaçlar	Öğrencilerin seviyelerine uygun olarak toplumsal sorunların çözümüne katkı sağlamak ve farkındalık oluşturmak amacıyla afet ve acil durum, çevre, eğitim, spor, kültür ve turizm, sağlık faaliyetlerine katılımlarını artırarak gelişimlerine katkıda bulunmak.								

TEMA: Kurumsal Kapasite	
Okul/Kurum Türü: İlkokul	
Amaç 5	A.5 Eğitim ortamlarının fiziki imkânları geliştirilecektir.
Hedef 5.1	H.5.1 Temel eğitimde okulların niteliğini arttıracak uygulama ve çalışmalara yer verilecektir.

Performans Göstergeleri	Hedefe Etkisi*	Başlangıç Değeri**	1. Yıl	2. Yıl	3. yıl	4. Yıl	5. Yıl	İzleme Sıklığı	Rapor Sıklığı
PG 5.1.1 İyileştirilen fiziki mekân (derslikler, spor salonu, kütüphaneler, atölyeler vb.) sayısı.	%100	0	1	2	3	4	5	Dönem Sonunda	Yıl Sonunda
Koordinatör Birim	Okul İdaresi ve Tüm Öğretmenler								
İş birliği Yapılacak Birimler	Of Kaymaklığı, İl Mem, İlçe Mem, Of Belediyesi, Mahalle muhtarlıkları, Çay Fabrikaları, Sivil Toplum Kuruluşları, Okul Aile Birliği, İSG Ekibi								
Riskler	Okula ayrılan bütçe miktarının yeterli finansal düzeyde olmaması.								
Stratejiler	S1 Fiziki mekânların iyileştirilmesi için kamu idareleri, belediyeler ve işverenlerle iş birlikleri yapılacaktır. S2 Atölye ve laboratuvarların iyileştirilmesi için sektör ile iş birlikleri yapılacaktır.								
Maliyet Tahmini	164.130 TL								
Tespitler	Okul kütüphanemiz yeniden düzenlenerek faaliyete açılmış, kitap sayısı artırılmış, zeka oyunlarıyla zenginleştirilmiştir.								
İhtiyaçlar	Okul kütüphanesinin güncellenerek öğrencilerin daha etkin okuma becerileri kazanabilmesini sağlamak.								

3.3. Maliyetlendirme

28 Şubat İlkokulu Müdürlüğü'nün 2024-2028 Stratejik Planı'nın maliyetlendirilmesi sürecindeki temel gaye, stratejik amaç, hedef ve eylemlerin gerektirdiği maliyetlerin ortaya konulması suretiyle politika tercihlerinin ve karar alma sürecinin rasyonelleştirilmesine katkıda bulunmaktır. Bu sayede, stratejik plan ile bütçe arasındaki bağlantı güçlendirilecek ve harcamaların önceliklendirilme süreci iyileştirilecektir.

Bu temel gayeden hareketle planın tahmini maliyetlendirilmesi şu şekilde yapılmıştır:

Hedeflere ilişkin stratejiler durum analizi çalışmaları sonuçları ve ilgili birimlerin katılımlarıyla tespit edilmiştir.

- Stratejilere ilişkin maliyetlerin bütçe dağılımları yapılmadan önce genel yönetim giderleri ayrılmıştır.

- Hesaplamalar yapılırken ilk üç yıl için harcamalara ilişkin olarak Orta Vadeli Program (OVP) 2024-2026'da yer alan program bazlı giderlerin (harcamaların) artış oranları baz alınmıştır. Son iki yıl ise aritmetik artış oranıyla tahmin edilmiştir. Kaynaklara ilişkin ise yine ilk üç yıl için OVP 2024-2026'da yer alan program bazlı gelirlerin (kaynaklar) artış oranları ve son iki yıl için aritmetik artış oranıyla tahminde bulunulmuştur.

- Stratejilere ilişkin tahmini maliyetler belirlenirken buradan hareketle hedef maliyetleri de belirlenmiştir.

- Hedef maliyetlerinden yola çıkılarak amaç maliyetleri ortaya çıkarılmış ve amaç maliyetlerinden de stratejik plan maliyeti belirlenmiştir.

Müdürlüğümüz stratejik planında 5 amaç ve 5 hedef bulunmaktadır. Söz konusu amaç ve hedeflere ilişkin beş yıllık tahmini bütçe dağılımları Tablo 42'de gösterilmiştir. Tabloda son iki yılın gelir ve giderlerinde yaşanan artıştan hareketle hazırlanan beş yıllık maliyetlendirme sonucunda Müdürlüğümüzün tahmini olarak 369235 TL'lik bir harcama yapacağı öngörülmektedir.

	2024	2025	2026	2027	2028	Toplam Maliyet
Amaç 1	3000	3750	4680	5860	7320	24610
Hedef 1.1	3000	3750	4680	5860	7320	24610
Amaç 2	1000	1250	1560	1950	2440	8200
Hedef 2.1	1000	1250	1560	1950	2440	8200
Amaç 3	6000	7500	9370	11710	14640	49220
Hedef 3.1	6000	7500	9370	11710	14640	49220
Amaç 4	5000	6250	7810	9760	12200	41020
Hedef 4.1	5000	6250	7810	9760	12200	41020
Amaç 5	20000	25000	31250	39060	48820	164130
Hedef 5.1	20000	25000	31250	39060	48820	164130
Amaç Toplam	35000	43750	54670	68340	85420	287180
Genel Yönetim Giderleri	10000	12500	15625	19530	24400	82055
TOPLAM	45000	56250	70295	87870	109820	369235

Tablo 24: 2024-2028 Stratejik Planı Kaynak Tablosu

2. İZLEME VE DEĞERLENDİRME

5018 sayılı Kamu Mali Yönetimi ve Kontrol Kanununun amaçlarından biri; kalkınma planları ve programlarda yer alan politika ve hedefler doğrultusunda kamu kaynaklarının etkili, ekonomik ve verimli bir şekilde elde edilmesi ve kullanılmasını, hesap verebilirliği ve malî saydamlığı sağlamak üzere, kamu malî yönetiminin yapısını ve işleyişini düzenlemektir.

Bu amaç doğrultusunda kamu idarelerinin; stratejik planlar vasıtasıyla, kalkınma planları, programlar, ilgili mevzuat ve benimsedikleri temel ilkeler çerçevesinde geleceğe ilişkin misyon ve vizyonlarını oluşturması, stratejik amaçlar ve ölçülebilir hedefler saptaması, performanslarını önceden belirlenmiş olan performans göstergeleri doğrultusunda ölçmesi ve bu sürecin izleme ve değerlendirmesini yapmaları gerekmektedir.

İzleme, stratejik plan uygulamasının sistematik olarak takip edilmesi ve raporlanmasıdır. Değerlendirme ise, uygulama sonuçlarının amaç ve hedeflere kıyasla ölçülmesi ve söz konusu amaç ve hedeflerin tutarlılık ve uygunluğunun analizidir.

Stratejik Planın başarısı, ortaya konulan amaçlara ulaşıp ulaşılmadığını ya da amaçlar yönünde ilerleme olup olmadığını bilmekten geçer. Uzun vadeli hedeflere ulaşmak için bunların ölçülebilir kısa vadeli uygulama bölümlerine indirgenmesi gereklidir. Kısa vadeli sonuçları kontrol etmek doğal ve sağlıklı bir yaklaşımdır. Performans hedefleri bu açıdan önemlidir. Of İlçe Milli Eğitim Müdürlüğü Stratejik Planında ortaya konulan ve 2024-2028 dönemine yönelik hedeflere ilişkin gerçekleştirmeler planın başarıya ulaşması için bu dönemler içinde yıllık iki kez gözden geçirilecektir. Bu değerlendirme, faaliyet alanları çerçevesinde, Müdürlüğün birimlerinin hazırlayacağı 6 aylık faaliyet raporlarıyla yapılacaktır. İlerleme sağlanan ve sağlanamayan alanların ortaya konulacağı bu raporlar, faaliyetlerin sürekli geliştirilmesi için plana ışık tutacaktır.

Stratejik Planın belirli dönemlerde izlenmesi ve değerlendirilmesi, Stratejik Plan Hazırlama Ekibi tarafından yapılacak ve hazırlanan raporlar Strateji Geliştirme Hizmetleri sorumlu müdür yardımcısına sunulacaktır.

İzleme Değerlendirme Dönemi	Gerçekleştirilme Zamanı	İzleme Değerlendirme Dönemi Süreç Açıklaması	Zaman Kapsamı
Birinci İzleme-Değerlendirme Dönemi	Her yılın Temmuz ayında	- SPE birimi tarafından harcama birimlerinden sorumlu oldukları göstergeler ile ilgili gerçekleştirme durumlarına ilişkin verilerin toplanması ve konsolide edilmesi - Göstergelerin gerçekleştirme durumları hakkında hazırlanan raporun üst yöneticiye sunulması	Ocak- Temmuz dönemi
İkinci İzleme-Değerlendirme Dönemi	İzleyen yılın Şubat ayı sonuna kadar	- SPE birimi tarafından harcama birimlerinden sorumlu oldukları göstergeler ile ilgili yılsonu gerçekleştirme durumlarına ilişkin verilerin toplanması ve konsolide edilmesi - Üst yönetici başkanlığında harcama birim yöneticilerince yılsonu gerçekleştirme durumlarının, gösterge hedeflerinden sapmaların ve sapma nedenlerin değerlendirilerek gerekli tedbirlerin alınması	Tüm yıl

İzleme ve değerlendirme süreci kurumsal öğrenmeyi ve sürekli iyileştirmeyi sağlayacak, ayrıca, hesap verebilirlik ve şeffaflık ilkelerine katkıda bulunacaktır.

